

T R A N S A C T I O N S

REGION PARISIENNE

OPERATIONS

LA DÉFENSE - DESCARTES : travaux sous condition

Icade entreprendra les travaux de restructuration de la tour Descartes (77 000 m²), après le départ d'IBM fin 2009, si la précommercialisation permet d'identifier un utilisateur.

Montant des travaux prévisionnels : au moins 97 M€.

SWISS LIFE : rénovation 5 000 m² Hqe à St-Cloud

Swiss Life rénove un immeuble de 5 000 m², r+8, à Saint-Cloud, rue Armengaud occupé jusque dans les années 90 par Interpol. Bâtiment situé dans un parc qui comprend aussi une maison individuelle d'architecte, également en réhabilitation. Montant estimé des travaux à 12 M€. Livraison : fin 2010.

OPCI ACTIFOCÉAN : hôtels et thalassothérapie

L'Opci Actifocéan, géré par Ofi Reim, vient d'acquérir deux sites dans l'Ile de Ré et Bénodet : centres de thalassothérapie et hôtels. Objectif à moyen terme : 50 M€ d'actifs. L'exploitation est assurée par le Groupe Philippeau.

ASCOTT : gestion Résidences Insead

Ascott, opérateur de résidence hôtelière et filiale à 100% du groupe singapourien CapitaLand, a signé un contrat de gestion pour les deux résidences de l'Insead à Fontainebleau (158 logements).

Au niveau mondial, Ascott exploite 18 000 appartements en résidence hôtelière sous les marques Ascott, Somerset et Citadines. A noter, Ascott a acquis, fin 2008, le bâtiment de la résidence Citadines Paris Louvre, 8 rue de Richelieu. Prix : 21,5 M€.

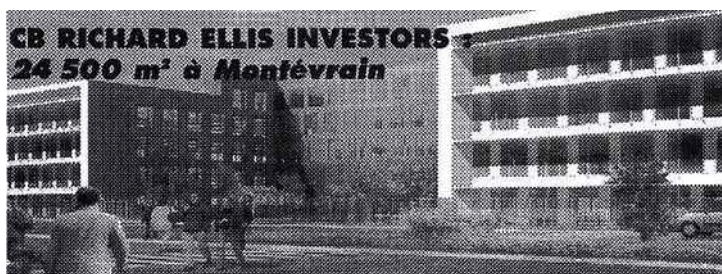
Avant cet achat, Ascott disposait d'un bail auprès de Predica qui en avait fait l'acquisition en 2002. Ascott dispose de 16 Citadines à Paris et 17 en province.

REDMAN HOTEL : Frédéric Viganego

Frédéric Viganego, ex-directeur de projets chez Accor a rejoint Redman (Cf Lettre M² Février) pour créer Redman Hôtel.

Cette entité intervient en qualité d'asset developer pour des programmes hôteliers neufs ou en réhabilitation.

Premières opérations : assistance du groupe Accor dans l'extension d'Ibis à Roissy (216 chambres) et extension du Majestic à Cannes.



CB Richard Ellis Investors lance 24 500 m² de bureaux à Montévrain à proximité du centre commercial Val d'Europe et de la station Rer A (Serris). Un immeuble Hqe de 9 000 m² est loué avec bail ferme de 12 ans. Le second (15 500 m²) est lancé en blanc. CPI avec Les Nouveaux Constructeurs. Architecte : SCAU Macary-Delamain. Livraison : fin 2010. Vendeur foncier : Epamarne. Transaction : CBRE bureau Est. Financement : SNS Property Finance.

MANPOWER : 14 500 m² à Nanterre chez Generali

Manpower a loué, 12 ans fermes, l'immeuble Eureka soit 14 500 m² de bureaux à Nanterre, avenue des Guillaumes. Propriétaire : Generali. Promoteur : Bouwfonds Marignan Immobilier. Architectes : Di Fiore et studio Jean Jacques Ory. Conseils : Atisreal et Lacourte (Generali) ; Stratégies and Corp (Manpower).

GEFEC : 3 337 m² pour Magafor

Gefec Construction réalise une usine clés en main pour Outillage Magafor avec le process industriel intégré : 3 337 m² à Bussy-Saint-Georges dans la Zac Leonard de Vinci. Prix : 3,033 M€. Conseil : CBRE pour les deux parties.

VENTES UTILISATEURS

FRANGEST : 1 347 m² à Pantin

La société FranGest a acheté pour son siège social (Franprix, Leader Price...) 1 347 m² de bureaux au 188 av. Jean Lolive à Pantin. Transaction : NAI Evolis département vente à utilisateurs.

HOTELLERIE

THED/AHMI : gestion Le Vernet

Thed International relance sa filiale AHMI (Assistance Hotels Management International) avec la signature d'un nouveau contrat d'assistance à la gestion pour l'hôtel**** Le Vernet Paris 8 (42 chambres, 9 suites).